

VÝROČNÍ ZPRÁVA O ČINNOSTI ŠKOLY

školní rok 2023/2024



*MATEŘSKÁ ŠKOLA LOGOPEDICKÁ
OSTRAVA – PORUBA, U ŠKOLKY 1621
PŘÍSPĚVKOVÁ ORGANIZACE*

Obsah

Obsah	2
I. Základní údaje	4
II. Charakteristika školy	5
Z historie mateřské školy	5
Současný stav mateřské školy.....	5
Činnost mateřské školy	6
III. Personální zabezpečení činnosti školy	8
Personální změny v průběhu roku.....	8
Pedagogičtí pracovníci.....	8
Nepedagogičtí pracovníci	8
Organizační struktura MŠ	9
IV. Údaje o přijímacím řízení	10
V. Údaje o výsledcích vzdělávání podle cílů stanovenými vzdělávacím programem.....	11
VI. Údaje o prevenci sociálně patologických jevů.....	12
VII. Další vzdělávání pedagogických pracovníků	13
VIII. Údaje o aktivitách a prezentaci školy na veřejnosti	15
Akce a aktivity pořádané školou	15
Aktivity realizované ve spolupráci s jinými subjekty	16
Účast v soutěžích	16
Praxe a stáže studentů.....	17
Spolupráce s dalšími subjekty	18
Spolupráce s rodiči.....	18
Sponzorské dary.....	18
Pomáháme ostatním	18
IX. Údaje o výsledcích inspekční činnosti provedených ČŠI.....	20
X. Základní údaje o hospodaření školy	21
Výsledek hospodaření.....	21
Celkové výnosy v roce 2023 v tis.	21
Celkové náklady v roce 2023 v tis.....	21
XI. Údaje o zapojení školy do rozvojových a mezinárodních programů	22
XII. Údaje o zapojení školy do dalšího vzdělávání v rámci celoživotního učení	23
XIII. Údaje o předložených a školou realizovaných projektech financovaných z cizích zdrojů.....	24
Realizované projekty.....	24

<i>XIV. Údaje o spolupráci s odborovými organizacemi, organizacemi zaměstnavatelů a dalšími partnery při plnění úkolů ve vzdělávání</i>	<i>25</i>
<i>XV. Závěr</i>	<i>26</i>
<i>Fotogalerie</i>	<i>27</i>
<i>Příloha č. 1 - Tabulka projekty.....</i>	<i>36</i>
<i>Příloha č. 2 - Tabulka DV/DVPP.....</i>	<i>37</i>

I. Základní údaje

Název mateřské školy:

Mateřská škola logopedická, Ostrava - Poruba, U Školky 1621, příspěvková organizace

Adresa školy:

U Školky 1621/2, 708 00 Ostrava – Poruba

Právní forma:

příspěvková organizace

Kontakt:

telefon: 739 348 790
e-mail: reditel@skolkauskolky.cz
web: www.skolkauskolky.cz
IČO: 64628141
REDIZO: 600026906

Součástí školy:

Školní jídelna

Zřizovatel školy:

*Moravskoslezský kraj
28. října 117, 702 18 Ostrava
telefon: 595 622 222
e-mail: posta@kr-moravkoslezsky.cz
web: <http://www.kr-moravkoslezsky.cz>
IČ: 70890692
DIČ: CZ70890692*

Ředitel školy:

Mgr. Karla Rupcová

Školská rada:

nebyla zřízena

II. Charakteristika školy

Z historie mateřské školy

V srpnu 2010 došlo ke sloučení **Mateřské školy logopedické Ostrava - Poruba, Liptaňské náměstí 890, příspěvková organizace** a **Mateřské školy Ostrava - Poruba, U Školky 1621** Nástupnickou organizací se stala mateřská škola logopedická, což vedlo ke změně sídla a názvu „Mateřská škola logopedická, Ostrava - Poruba, U Školky 1621, příspěvková organizace“. Ve školním roce 2011/2012 zde byly dvě třídy logopedické a dvě třídy běžné, ve školním roce 2012/2013 tři třídy logopedické a jedna běžná. Od školního roku 2013/2014 jsou na tuto mateřskou školu přijímány pouze děti s narušenou komunikační schopností.

Mateřská škola Ostrava - Poruba, U Školky 1621, příspěvková organizace byla uvedena do provozu jako nové zařízení v únoru 1968. V době otevření byly v provozu 3 třídy mateřské školy a 2 třídy jeslí. K 1. 9. 1990 byly zrušeny jesle a zřízeny nové třídy mateřské školy speciální. Od roku 1991 se plně zaměřila na péči o děti s chronickými respiračními problémy jako Speciální mateřská škola při Městské nemocnici Ostrava - pro děti zdravotně oslabené. V roce 1993 byla uvedena do provozu sauna. K 1. 1. 2006 byla mateřská škola vyřazena ze systému speciálních škol a stala se „běžnou“ mateřskou školou.

Mateřská škola logopedická Ostrava - Poruba, Liptaňské náměstí 890, příspěvková organizace zahájila svoji činnost provoz již 27. 11. 1961. V té době měla čtyři třídy, a to bez zaměření na logopedii. V roce 1988 došlo k výrazným změnám v celkové organizaci školy, a to tím, že byly otevřeny již první dvě logopedické třídy. V roce 1989 byly zřízeny tři logopedické třídy. K 1. 9. 1990 dostala statut dle tehdejší platné vyhlášky „Speciální mateřská škola pro děti s vadami řeči“. V roce 1995 byla ukončena rozsáhlá rekonstrukce celého objektu. Od roku 1996 byla speciální mateřská škola školou s právní subjektivitou. Mateřská škola sdružovala nejen mateřskou školu logopedickou, ale rovněž školní jídelnu, která zabezpečovala stravování jak pro děti, tak i zaměstnance mateřské školy.

Současný stav mateřské školy

Mateřská škola je umístěna v klidné části městského obvodu Ostrava - Poruba, obklopeném zelení, s velmi dobrou dostupností MHD. Nedaleko se nachází přírodní památka „Turkov“, kam děti chodí pozorovat rostliny i zvířata tohoto biotopu.

Jedná se o dvoupodlažní budovu s pěti třídami. V přízemí jsou 2 třídy se šatnou, kancelář účetní a vedoucí školní jídelny, kuchyň, prádelna a sauna. V prvním poschodí jsou tři třídy se šatnami a ředitelna. Součástí každé třídy je logopedická učebna. Dětský nábytek odpovídá antropometrickým požadavkům stejně jako tělocvičné nářadí, lůžka pro odpočinek dětí a zdravotně hygienická zařízení. Ve všech třídách je dostatek hraček a didaktických pomůcek k různým aktivitám. Čtyři herny jsou vybaveny novým moderním nábytkem.

Velká školní zahrada je vybavena herními prvky, dvěma pískovišti a zahradním nábytkem. V loňském školním roce byla školní zahrada obohacena o nové vyvýšené záhony a dva hmyzí hotely, které

přirozeně navázaly na stavby z živého vrbového proutí a malý „ovocný sad“, kde mají děti možnost poznávat různé ovocné stromy a keře. Dále zde najdeme dřevěný xylofon, bylinkovou zahrádku a celoročně kvetoucí záhon.

Nová střecha budovy mateřské školy byla realizována v roce 2015 a v následném roce provedena rekonstrukce zázemí sauny. V roce 2017 proběhla rekonstrukce stávajících chodníků a oplocení školní zahrady. O prázdninách roku 2021 byla provedena celková rekonstrukce elektroinstalace, odpadů a sociálního zázemí mateřské školy.

V listopadu 2023 došlo k havarijnímu stavu - prasknutí napojení vody k myčce v kuchyňce v prvním patře MŠ. Voda protékla nejen do vedlejší třídy Berušek, ale následně stropem až do přízemí – třída Motýlci, logopedna, část sauny... Veškeré práce na obnově zničených tříd i dalších místností trvaly do dubna 2024.

Školní jídelna

Dětem poskytujeme plnohodnotnou a vyváženou stravu. Dodržujeme principy zdravé výživy. Je zachována vhodná skladba jídelníčku, která odpovídá pyramidě zdravých potravin. Denně je na jídelníčku čerstvé ovoce nebo zelenina. Děti mají stále k dispozici dostatek tekutin. Kuchyň má nový konvektomat, kde lze připravit masa, přílohy a další pokrmy vařením, dušením, grilováním, pečením a smažením, a to v páře, v horkém vzduchu nebo v kombinaci těchto způsobů. V příštím školním roce plánujeme celkovou rekonstrukci kuchyně s ohledem na využití nových zařízení a technologických postupů s úsporou energie.

Sauna

Mateřská škola má ve své budově finskou saunu, kterou využívají všechny docházející děti jako ochranný preventivní prostředek celkového zdravotního stavu. Sauna byla rekonstruována v roce 2016 - nový ochlazovací bazén, zázemí pro odpočinek, sociální a technická místnost. Ve školním roce 2018/2019 proběhlo doplnění zázemí sauny o nové převlékací boxy pro děti i pedagogy.

Činnost mateřské školy

Cílem předškolního vzdělávání mateřské školy logopedické je v souladu se školským zákonem podporovat rozvoj osobnosti dítěte předškolního věku, podílet se na jeho zdravém citovém, rozumovém a tělesném rozvoji a na osvojení základních pravidel chování, základních životních hodnot a mezilidských vztahů.

Naším cílem je dovést dítě na konci jeho předškolního období k tomu, aby v rozsahu svých možností získalo přiměřenou fyzickou, psychickou i sociální samostatnost. Snažíme se je vybavit takovým souborem klíčových kompetencí, aby byly připravené, bez větších obtíží, vstoupit do dalšího stupně vzdělávání.

Mateřská škola se ve své činnosti zaměřuje na práci s dětmi s narušenou komunikační schopností – vývojová dysfázie, balbuties, opožděný vývoj řeči apod. Dále jsou zde integrovány děti s kombinovanými vadami, mentálním postižením, poruchami chování a poruchou autistického spektra. Zajišťuje všem

dětem komplexní logopedickou péči ve spolupráci s klinickým logopedem, SPC a dalšími odbornými lékaři.

Kapacita mateřské školy je 56 dětí. Ty jsou rozděleny do 5 tříd, ve věku 3-7 let, což odpovídá zaměření mateřské školy – vzdělávání dětí s narušenou komunikační schopností. Ve všech třídách jsou 2 učitelky a asistent pedagoga.

Logopedická péče

Vzhledem k tomu, že jsme mateřská škola logopedická, je v každé třídě vytvořen prostor (cca 1,5 - 2 hod.) pro individuální logopedickou terapii, která se provádí denně, v době, kdy jsou na třídě současně dvě učitelky. Logopedická péče je věnována dětem i formou krátkých společných logopedických cvičení v průběhu celého dne. Od rodičů je požadováno aktivní zapojení při plnění úkolů zadaných v logopedických sešitech i v domácím prostředí.

Do mateřské školy dochází 1x týdně klinický logoped, který provádí s dětmi logopedickou intervenci, konzultuje s pedagogickými pracovníky momentální stav a výsledky logopedické péče. Logoped zabezpečuje odbornou činnost v prevenci, diagnostice a komplexní logopedické intervenci u dětí s narušenou komunikační schopností, která souvisí s konkrétním druhem zdravotního postižení. Rovněž provádí konzultační a poradenskou činnost pro rodičovskou veřejnost. Zpracovává zprávy z logopedických vyšetření pro potřeby vzdělávání dětí s narušenou komunikační schopností.

III. Personální zabezpečení činnosti školy

Personální změny v průběhu roku

Na konci školního roku došlo k odchodu několika učitelek, které přešly do primárního vzdělávání.

Pedagogičtí pracovníci

(stav k 30. 6. 2024)

Pedagogičtí pracovníci	Počet fyzických osob	Počet úvazků
učitelky	11	10,75
pedagogické asistentky	5	3,75
celkem	16	14,50

Věkové složení pedagogických pracovníků

do 30 let	31 - 40	41 - 50	51 - 60	61 a více
7	5	1	2	2

Všechny učitelky splňují kvalifikační předpoklady pro výkon přímé pedagogické činnosti s dětmi. Úpravám narušené komunikační schopnosti dětí se při individuální činnosti věnují učitelky se státnicí z logopedie.

Nepedagogičtí pracovníci

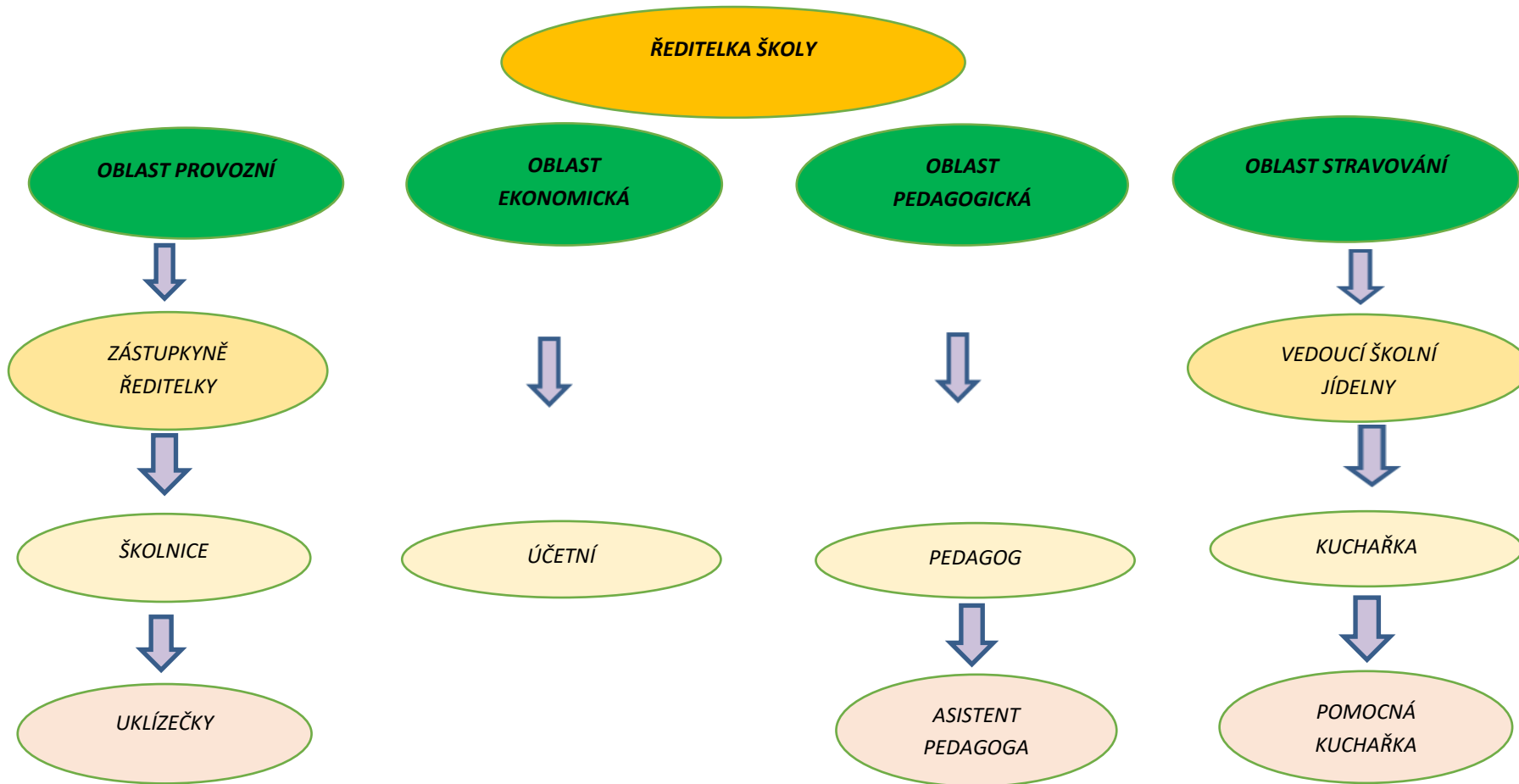
(stav k 30. 6. 2024)

Nepedagogičtí pracovníci	Počet fyzických osob	Počet úvazků
provozní zaměstnanci úklidu	3	2,75
kuchařky	2	1,75
vedoucí ŠJ + účetní	1	1,0
celkem	6	5,50

Věkové složení nepedagogických pracovníků

do 30 let	31 - 40	41 - 50	51 - 60	61 a více
0	1	2	3	0

Organizační struktura MŠ



0

IV. Údaje o přijímacím řízení

Přijímání dětí pro školní rok 2024/2025 proběhlo 2. - 7. května 2024, v souladu s ustanovením §165 odst. 2 písm. b) a § 34 odst. 3 zákona 561/2004 Sb., o předškolním, základním, středním, vyšším odborném a jiném vzdělávání (školský zákon). O termínech a místě zápisu byla veřejnost informována prostřednictvím inzerátu v regionálním tisku, plakátů, na webových stránkách a na vývěskách v mateřské škole.

Při přijímání dětí do mateřské školy vycházela ředitelka z kritérií na základě doporučení veřejného ochránce práv k naplňování práva na rovné zacházení v přístupu k předškolnímu vzdělávání.

Děti mohou být přijaty pouze na základě doporučení školského poradenského zařízení. Bez tohoto doporučení nelze dítě přijmout.

Při přijímání dítěte do mateřské školy byly posuzovány potřeby dítěte, ne rodičů.

Počet podaných žádostí o přijetí v řádném termínu – 32

Počet přijímaných dětí pro školní rok 2024/2025 – 24.

Žádostem, které splňovaly podmínky pro přijetí dítěte, bylo vyhověno.

Celkový počet dětí v mateřské škole (stav září 2024) – 53 dětí.

V. Údaje o výsledcích vzdělávání podle cílů stanovenými vzdělávacím programem

Mateřská škola logopedická pracovala podle Školního vzdělávacího programu pro předškolní vzdělávání s názvem „Kouzelný svět očima dětí“. Vzdělávací program vychází z Rámcového vzdělávacího programu pro předškolní vzdělávání.

Cíle, které byly stanoveny školním vzdělávacím programem a průběžně plněny:

- rozvoj dítěte, jeho učení a poznání
- osvojení si základních hodnot, na nichž je založena naše společnost
- získání osobní samostatnosti a schopnosti projevit se jako samostatná osobnost, působící na své okolí
- podporovat sounáležitost s přírodou, zdravý způsob života, ekologie
- respektování jedinečnosti a individuality u každého dítěte a jeho rodiny
- neustále zvyšovat úroveň verbální komunikace a rozvíjet slovní zásobu dětí, průběžně zdokonalovat jejich slovní projev
- kvalitní příprava na zahájení školní docházky

Cíle byly naplňovány prostřednictvím realizace pěti bloků, které propojovaly vzdělávací obsahy z různých vzdělávacích oblastí, vztahující se k určitému tématu, praktickým životním situacím a činnostem. Integrované bloky byly rozpracovány v třídních vzdělávacích programech, které zohledňovaly specifické vzdělávací potřeby jednotlivých dětí.

Dílčí cíle školního vzdělávacího programu:

- pohodové klima ve škole - bylo vytvářeno tolerantní prostředí s důvěrným klimatem, úctou, porozuměním, vstřícností, kdy nebyla podporována soutěživost a srovnávání
- respektování osobnosti dítěte – respektovali jsme u všech dětí, že jsou jedinečné osobnosti a individuality
- všeobecný rozvoj osobnosti v předškolním období – důraz byl kladen na zdravý způsob života, učili jsme se komunikaci, byl podporován intelektuální, emoční a sociální rozvoj
- pozitivní přístup – užívali jsme metod pozitivního posilování
- aktivita dítěte – v dětech byla podněcována aktivita, samostatnost, tvoření, řešení problému se zaměřením na prožitky, ne na výkony
- podnětné pedagogické prostředí – rozčlenění prostoru do center aktivit, materiály k objevování a experimentování byly přístupné všem dětem, vždy je v prostorách dané třídy patrné, jak vzdělávání probíhá a jakým směrem se ubírá (výzdoba, nástěnky apod.), vždy byla dodržována bezpečnost dětí
- pravidla pro chování – jsou platná jak pro děti, tak i pro dospělé, jsou vždy utvářena společně, pro lepší přehlednost znázorněna obrázky a uložena na viditelném místě
- odpovědnost za své jednání – postupně se děti učily odpovědnosti za sebe sama, učily se řešit situace a vzniklé problémy, které nastanou, bez zásahu dospělých
- propojenost školy se životem – děti se učily přirozeným sledem vzniklých událostí a děním kolem nás, důležitá byla spoluúčast zákonných zástupců

VI. Údaje o prevenci sociálně patologických jevů

Mateřská škola má zpracovaný plán prevence s názvem „Ochrana dětí před sociálně patologickými jevy“, který

- *vymezuje obsah a formy prevence*
- *doporučuje možnosti hodnocení, evaluace preventivního programu*
- *nabízí pedagogickým pracovníkům podklady k plánování v rámci třídních vzdělávacích programů, projektů a následnému plnění aktivit, které vedou k naplňování očekávaných výstupů této oblasti*

Cílem primární prevence je zvýšení odolnosti dětí vůči sociálně patologickým jevům, budováním pevného hodnotového systému, mravních zásad i rozumových schopností, jež děti mobilizují v určitých krizových situacích. Základním principem strategie je výchova ke zdravému životnímu stylu, k osvojení pozitivního sociálního chování a jednání a zachování integrity osobnosti. Specifické vzdělávací cíle preventivního programu byly proto zařazovány do každodenních činností dětí. Jsou obsaženy v jednotlivých tematických částech třídních vzdělávacích programů.

Učitelky využívaly různé techniky prevence - cílené aktivity (např. dopravní hřiště), přednášky a besedy, pohádky, dramatická výchova, loutkové divadlo, omalovánky, hry apod.

V této preventivní oblasti výchovného působení na dítě navazuje naše mateřská škola na výchovu v rodině a doplňuje ji o podněty a aktivity, které není dnešní rodina vždy schopna zajistit.

Na preventivních aktivitách se podílel celý pedagogický sbor.

*Součástí preventivního programu jsou **celoroční programy „Dopravní výchovy“ a „EVVO“.***

Ve školním roce 2023/2024 jsme nezaznamenali žádný výskyt sociálně patologických jevů.

VII. Další vzdělávání pedagogických pracovníků

Při vytváření plánu dalšího vzdělávání pedagogických pracovníků, vycházíme z oblastí, ve kterých je potřeba se dále vzdělávat a rozvíjet: profesní dovedností učitelů a jejich osobnostní rozvoj, zdokonalování vzdělávacího procesu, zavádění inovací a změn ve vzdělávání, vnitřní rozvoj školy. Získané poznatky z jednotlivých školení byly následně předávány ostatním pedagogickým pracovníkům na pedagogických radách a aplikovány ve vlastním pedagogickém procesu či řízení školy. Další vzdělávání probíhalo účastí na školeních, seminářích, konferencích, projektech, exkurzích i formou webinářů.

Název akce	Oblast zaměření	Zúčastnění
Twigsee	ICT	všichni pedagogové
Zdravotník zotavovacích akcí - rekvalifikace	osobnostní rozvoj / pedagogické dovednosti	1 pedagog
Signály SPU na počátku školní docházky	pedagogické dovednosti - spec. ped.	2 pedagogové
Opoždění vývoje řeči u dětí předškolního věku	pedagogické dovednosti - spec. ped.	1 pedagog
Strukturované učení u dětí s PAS	pedagogické dovednosti - spec. ped.	4 pedagogové
Kontrola a inventarizace majetku a závazků u p.o.	řízení školy	řed. +1 pedagog
Systém managementu hospodaření s energií	řízení školy	zást. řed.
Pracovní setkání k E-spis lite	řízení školy	zást. řed.
Spotřební koš od začátku do konce	řízení školy	zást. řed
FKSP	řízení školy	ředitel + zást. řed.
Pracovní setkání k e-spis lite	řízení školy	zást. řed.
Typologie MBTI III. – komunikační styly, stres a seberozvoj	pedagogické dovednosti - spec. ped.	ředitel
Škola a umělá inteligence	řízení školy	ředitel

<i>Legislativní bouře pro ředitele ZŠ - konference</i>	<i>řízení školy</i>	<i>ředitel</i>
<i>Fórum mateřských škol - konference</i>	<i>řízení školy</i>	<i>ředitel + pedagog</i>
<i>Teorie a praxe v soudobé spec. pedagogice - vědecky odborná konference</i>	<i>pedagogické dovednosti - spec. ped.</i>	<i>ředitel</i>

*Při realizaci dalšího vzdělávání pedagogických pracovníků jsme využili nabídek těchto subjektů:
KVIC Nový Jičín, NPI Ostrava, MŠMT ČR, MSK Ostrava, FORUM s.r.o., Lékařská fakulta OU, Pedagogická
fakulta OU*

Pedagogičtí pracovníci se dále vzdělávali formou samostudia - např. studiem odborné literatury.

Vzdělávání nepedagogických zaměstnanců

Hygienické minimum - 3 provozní zaměstnanci

Spotřební koš od začátku do konce – kuchařka, ved. šk.jídelny

Luštěniny a bezmasá jídla v teorii a praxi - kuchařka

VIII. Údaje o aktivitách a prezentaci školy na veřejnosti

O dění v naší mateřské škole se mohou nejen rodiče, ale i široká veřejnost informovat prostřednictvím **webových stránek** - www.skolkauskolky.cz (plánován nový vzhled a funkce webových stránek)

Využíváme nový **komunikační elektronický systém Twigsee**. Zde jsou rodiče informováni nejen o dění v mateřské škole, ale v tomto systému děti omlouvají.

Den otevřených dveří byl plánován i inzerován v tisku (časopis Program) jako každý rok ve dvou termínech. Širší veřejnost tak měla možnost nahlédnout do naší mateřské školy.

Podrobnější informace týkající se provozu a činností mateřské školy jsou dále zveřejňovány na **vývěskách** u obou vchodů do mateřské školy a v **šatnách** jednotlivých tříd.

Akce a aktivity pořádané školou

Podářilo se nám zrealizovat tyto aktivity:

- celoročně pořádané kroužky pro děti -- Dětská jóga, Malý objevitel, Šikovné ručičky, Robotika
- Škola v přírodě
- Tábornický týden
- Projektové dny – „Den radosti a pohody“, „Naše město“, „O naší planetě“, „Jak děti stavěly chaloupku pro skřítku Maculánka“, „Po stopách Karla IV.“
- Den dětí
- Den pro maminku
- Den Země s vílou Zemičkou
- Tvůrčí dílny
- Karneval s Hopsalínem
- Mikulášská nadílka
- Rozsvícení vánočního stromu
- Výlet za zvířátky
- Muzikoterapie
- Den otevřených dveří – 2x
- a další ...

Aktivity realizované ve spolupráci s jinými subjekty

- Městská knihovna – pravidelné návštěvy s edukačním programem
- Dopravní hřiště – MŠ Ukrajinská, Ostrava-Poruba
- Plavání – bazén Mexiko – 2x ročně
- Výchovný koncert – ZUŠ Valčíka, Ostrava-Poruba

Účast v soutěžích

Recitační soutěže

Název recitační soutěže	Organizace - vyhlášovatel	Umístění
„Rádi recitujeme“	Oříšek, o. s. při Základní škole speciální, Těšínská 98, Slezská Ostrava	1. místo 2. místo 3.místo

Puzzliáda

Název soutěže	Organizace - vyhlášovatel	Umístění
Puzzliáda	Oříšek, o. s. při Základní škole speciální, Těšínská 98, Slezská Ostrava	1. místo 2. místo 3.místo 2x 4. místo

Výtvarné soutěže -mezinárodní

Název výtvarné soutěže	Organizace - vyhlášovatel	Umístění
„Můj sen“ česko-polská soutěž	SVČ - Ostrava- Mar. Hory	

Výtvarné soutěže -krajské

Název výtvarné soutěže	Organizace - vyhlášovatel	Umístění
Den Země – „V moři je místa dost“	SVČ – Ostrava-Zábřeh	2. místo

<i>„Omalovánky z přírody“</i>	<i>MSK – Odbor životního prostředí</i>	
<i>„Bezpečná doprava budoucnosti“</i>	<i>Markétina dopravní výchova – Tým silniční bezpečnosti</i>	
<i>„800 let města Opavy“</i>	<i>Statutární město Opava</i>	
<i>Tajemný svět barev „Doprava“</i>	<i>SVČ Ostrava- Mor. Ostrava, Ostrčilova</i>	
<i>„Bájná zvířata – draci“</i>	<i>SVČ Ostrava- Mor. Ostrava, Ostrčilova</i>	
<i>Svět očima dětí – „Naši hrdinové“</i>	<i>Ministerstvo vnitra</i>	
<i>„Zažij vesmír“</i>	<i>IKEA Ostrava</i>	
<i>Požární ochrana očima dětí</i>	<i>OSH Ostrava</i>	
<i>Nejhezčí kraslice</i>	<i>OC Shopland Ostrava</i>	
<i>Nejhezčí podzimní list</i>	<i>OC Shopland Ostrava</i>	
<i>„Barevný podzim“</i>	<i>DDM Ostrava-Poruba, M. Majerové (krajské kolo)</i>	
<i>„Malovaná písnička“</i>	<i>DDM Ostrava-Poruba, M. Majerové</i>	

Praxe a stáže studentů

V průběhu celého školního roku měli možnost studenti škol s pedagogickým, speciálně pedagogickým a sociálním zaměřením možnost realizovat praxe v naší mateřské škole

- *Slezská univerzita Fakulta veřejných politik v Opavě*
- *Ostravská univerzita – Pedagogická fakulta*
- *Univerzita Palackého Olomouc*
- *VOŠ Prigo, Ostrava*
- *SŠ prof. Zdeňka Matějčka Ostrava-Poruba*
- *Schola Education Prostějov*

Spolupráce s dalšími subjekty

- SPC při ZŠ Ostrava – Zábřeh, Kpt. Vajdy 1a - pro děti s vadami řeči a děti s poruchou autistického spektra
- SPC při ZŠ Slezská Ostrava, Těšínská 98 – pro děti s mentálním postižením
- SPC pro sluchově postižené, Spartakovců 11536, Ostrava - Poruba
- SPC při ZŠ Opava, Havlíčkova 1 - pro děti s vadami zraku a řeči
- SPC Srdce při Základní škole a Praktické škole, Opava, Slezského odboje
- PPP Ostrava-Zábřeh, příspěvková organizace
- SŠ Zdeňka Matějčka
- Ostravská univerzita – Pedagogická fakulta
- Základní škola speciální, Ostrava – Slezská Ostrava, příspěvková organizace
- ZŠ J. Valčíka, Ostrava-Poruba
- Knihovna města Ostravy
- Odbor sociálně-právní ochrany dětí – Ostrava-Poruba
- Lékaři a další odborníci: kliničtí logopedové, kliničtí psychologové, kliničtí psychiatři, pediatři, foniatři, neurologové, rehabilitační pracovníci aj.

Spolupráce s rodiči

- Tvůrčí dílny
- Finanční a materiální podpora činnosti mateřské školy
- Veřejná sbírka Fondu Sidus (podpora jednoho dítěte z naší MŠ)
- Zelený strom – ekologická soutěž
- Informativní schůzky a konzultace s pedagogy
- Besedy pro rodiče – klinický logoped

Sponzorské dary

- Rodiče: výtvarný materiál, hračky, didaktické pomůcky, sladké odměny do soutěží apod.
- Firma Radim Oborný – pomoc při úpravě školní zahrady

Pomáháme ostatním

Veřejná sbírka č. S-MHMP/1476620/2015, Fondu Sidus z.ú. Výnos ze sbírky je určen na vybavení dětských zdravotnických zařízení - Pediatrické kliniky UK 2. LF v Praze Motole, Dětské kliniky FN v Olomouci a na pomoc individuálním pacientům.

V tomto školním roce bylo opět z této veřejné sbírky podpořeno i jedno dítě z naší mateřské školy – získaná částka na rehabilitace činila 12 000,- Kč.

Sbírka potravin - jako každý rok jsme se zapojili na podzim roku 2023 do Krajské sbírky potravinové pomoci, kterou pořádá Potravinová banka v Ostravě, z. s. ve spolupráci s Krajským úřadem Moravskoslezského kraje v rámci akcí k Mezinárodnímu dni za vymýcení chudoby. Svým příspěvkem jsme pomohli Azylovému domu Debora pro ženy a matky s dětmi, Ostrava-Zábřeh. Děkuji tímto všem rodičům našich dětí a pedagogům, kteří se do této sbírky aktivně zapojili.

IX. Údaje o výsledcích inspekční činnosti provedených ČŠI

V tomto školním roce neproběhla v našem zařízení kontrola České školní inspekce.

X. Základní údaje o hospodaření školy

Výsledek hospodaření

Výnosy hospodaření	15 299 627,26
Náklady hospodaření	15 284 627,26
Výsledek hospodaření	15 000,00

Celkové výnosy v roce 2023

v tis.

Výnosy z činnosti	2 420,15
Finanční výnosy	725,56
Výnosy z transferu	12 153,92
Výnosy celkem	15 299,63

Celkové náklady v roce 2023

v tis.

Spotřeba materiálu	848,77
Spotřeba energie	810,74
Opravy a udržování	219,50
Cestovné	2,60
Ostatní služby	416,08
Mzdové náklady	8 995,21
Zákonné a sociální pojištění	2 998,29
Jiné soc. pojištění	41,5
Zákonné soc. náklady	204,93
Smluvní pokuty a úrok z prodlení	2,5
Odpisy dlouhodobého majetku	332,82
Náklady z drobného dlouhodobého majetku	411,66
Náklady celkem	15 284,63

Výše uvedené údaje jsou za kalendářní rok 2023.

Podrobné údaje o hospodaření organizace, včetně rozborů hospodaření jsou uvedeny ve Výroční zprávě o hospodaření za rok 2023.

XI. Údaje o zapojení školy do rozvojových a mezinárodních programů

V tomto školním roce se škola nezapojila do žádných mezinárodních programů.

XII. Údaje o zapojení školy do dalšího vzdělávání v rámci celoživotního učení

Mateřská škola nebyla zapojena do dalšího vzdělávání v rámci celoživotního učení.

XIII. Údaje o předložených a školou realizovaných projektech financovaných z cizích zdrojů

Realizované projekty



EVROPSKÁ UNIE
Evropské strukturální a investiční fondy
Operační program Výzkum, vývoj a vzdělávání



MINISTERSTVO ŠKOLSTVÍ,
MLÁDEŽE A TĚLOVÝCHOVY

Název programu: *Operační program Jan Amos Komenský*
Název projektu: *„Společně IV.“*
Schválená částka: *461 976,- Kč*
Aktivity projektu: *kombinace následujících témat: vzdělávání pracovníků ve vzdělávání MŠ; inovativní vzdělávání dětí v MŠ; odborně zaměřená tematická a komunitní setkávání v MŠ*

XIV. Údaje o spolupráci s odborovými organizacemi, organizacemi zaměstnavatelů a dalšími partnery při plnění úkolů ve vzdělávání

V mateřské škole není zřízena odborová organizace.

Ředitelka školy je individuálním členem odborové organizace.

XV. Závěr

Díky patří všem rodičům, kteří se aktivně účastní všech aktivit pořádaných mateřskou školou, za sponzorské dary, které obohatily nabídku aktivit našich dětí a také za vstřícný přístup při společných jednáních či podporu charitativních akcí.

nemalé poděkování patří i zřizovateli za pomoc při řešení havarijního stavu při zatopení MŠ a finanční pomoc při vybavení mateřské školy novým nábytkem.

Spokojené usměvavé tváře dětí a příznivá atmosféra v jednotlivých třídách, je pro mne vždy zpětnou vazbou, že zaměstnanci mateřské školy vytváří bezpečné, vstřícné a podnětné prostředí pro všestranný rozvoj dětí, za což celému kolektivu patří velký dík.

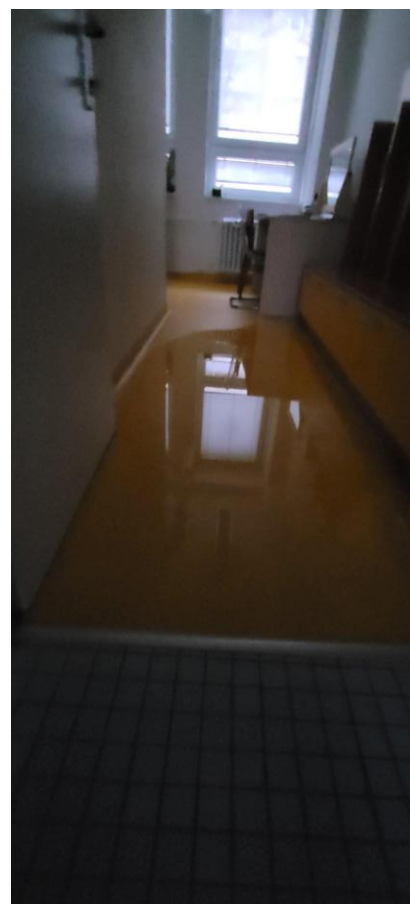
Tato výroční zpráva byla projednána se zaměstnanci mateřské školy 7. 10. 2024

Mgr. Karla Rupcová

Fotogalerie

Ukázka z činností a aktivit mateřské školy

Mimořádná situace – zatopení části MŠ



Tábornický týden - plníme Bobříky



Když mají maminky svátek



Projektový den – Po stopách Karla IV.



Robotika



Malí objevitelé



Dopravní dopoledne



Máme rádi zvířata



To je naše zahrada



Příloha č. 1 - Tabulka projekty

Nově zahájené projekty:

Název projektu	Operační program/Zdroj financování	Registrační číslo projektu	Role školy/ŠZ v projektu - příjemce/partner (v případě, že škola je partner, uvést příjemce)	Rozpočet projektu (v případě partnerství také částka, která připadá na školu)	Obsah/Cíle projektu	Období realizace

Projekty již v realizaci:

Název projektu	Operační program/Zdroj financování	Registrační číslo projektu	Role školy/ŠZ v projektu - příjemce/partner (v případě, že škola je partner, uvést příjemce)	Rozpočet projektu (v případě partnerství také částka, která připadá na školu)	Obsah/Cíle projektu	Období realizace
Společně IV. (Operační program Jan Amos Komenský)	OP VVV – MŠMT	CZ.02.02.XX/00/22_002/0006146	příjemce	461976,00 Kč	kombinace následujících témat: vzdělávání pracovníků ve vzdělávání MŠ; inovativní vzdělávání dětí v MŠ; odborně zaměřená tematická a komunitní setkávání v MŠ	1. 6. 2023 – 31. 12. 2025

Příloha č. 2 - Tabulka DV/DVPP

Mateřská škola nerealizovala ve školním roce 2023/2024 další vzdělávání v rámci celoživotního učení a DVPP.

Další vzdělávání v rámci celoživotního učení (v přehledu označte oblasti vzdělávání, které Vaše škola pořádá)	
<i>Ano/Ne*</i>	<i>Rekvalifikace (získání nové kvalifikace a zvýšení, rozšíření nebo prohloubení dosavadní kvalifikace)</i>
<i>Ano/Ne*</i>	<i>Příprava na vykonání zkoušky podle Národní soustavy kvalifikací</i>
<i>Ano/Ne*</i>	<i>Odborné vzdělávání pro zaměstnavatele</i>
<i>Ano/Ne*</i>	<i>Zkoušky podle zákona 179/2006 Sb. v platném znění (Zákon o ověřování a uznávání výsledků dalšího vzdělávání)</i>
<i>Ano/Ne*</i>	<i>Zájmové vzdělávání pro veřejnost (např. jazykové kurzy, keramika apod.)</i>
<i>Ano/Ne*</i>	<i>Vzdělávání v oblasti ICT dovedností (na objednávku firem i zájmové pro občany)</i>
<i>Ano/Ne*</i>	<i>Vzdělávání seniorů</i>
<i>Ano/Ne*</i>	<i>Občanské vzdělávání</i>
<i>Ano/Ne*</i>	<i>Čeština pro cizince</i>
<i>Ano/Ne*</i>	<i>Další vzdělávání pedagogických pracovníků</i>
<i>Ano/Ne*</i>	<i>Jiné – vypište:.....</i>

**Nehodící se škrtněte*